



SUOMEN LASIMUSEO
TOIMINTAKERTOMUS 2020

GUNNEL NYMAN CALLA 1946. KUVA RAUNO TRÄSKELIN SLM



SISÄLLYS

3

SAATTEEKSI

HANNA MAMIA-WALTHER

4

KOKOELMAT JA TUTKIMUS

5

KIRJASTO

SUOMEN LASIMUSEON NÄYTTELYTOIMINTA 2020

6

EGS – Writing Stories With Three Letters

8

Ilmiöiden kauneus – Gunnel Nyman ja Dora Jung, lasia ja tekstiiliä

10

Ikävän anatomia, Helmi Remes ja Panu Ruotsalo

11

Suomen lasi elää 8, suomalaista lasia vuosilta 2015–2019

12

Italian lasimuotoilun uudistaja – Paolo Venini (1895–1959)

13

Glasszilla, HAMKin muotoilun opiskelijoiden näyttely

13

Nanny Still – Riihimäen Lasi Oy, Suomen lasimuseon kokoelmien helmiä

14

Keramiikkaystävät lasinkaiverrusnäyttelyssä – Susanne Koskimäki



14

Suomen lasimuseon näyttelyt muualla Suomessa

15

Suomen lasimuseon kotimaiset kiertonäyttelyt

15

Suomen lasimuseon kansainväliset kiertonäyttelyt

15

SUOMEN LASIMUSEON MEDIANÄKYVYYS 2020

16

Yleisöpalvelut TAPAHTUMAT

17

HALLINTO JA TALOUS

18

VALTAKUNNALLINEN VASTUUMUSEOTOIMINTA

22

MUSEOMYYMÄLÄ

22

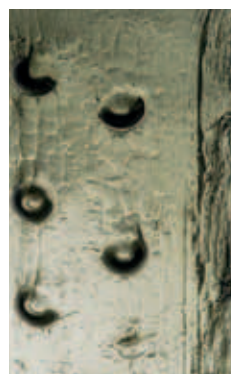
SUOMEN LASIMUSEON KÄVIJÄT 2020

23

SIVISTYS- JA HYVINVOINTI- LAUTAKUNTA 2020

23

HENKILÖKUNTA 2020



SAATTEEKSI

Suomen lasimuseo aloitti uuden museolain mukaisen työnsä valtakunnallisena vastuumuseona 1.1.2020. Vuoden aikana panostimme toiminnassamme erityisesti kokoelman saavutettavuuden ja käytettävyyden parantamiseen. Julkistimme kokonaan uusia digitaalisia palveluita ja yleisö löysikin poikkeusaikana virtuaaliset palvelumme erittäin hyvin. Aiemmin hankittu virtuaalimuseosovellus nousi arvoon arvaamattomaan ja pystyimme sen avulla tuottamaan sisältöä etäkoulujenkin tarpeisiin. Siirsimme syksyllä kirjastomme aineistotiedot verkkoon ja nyt sisältöä voi tutkia seudullisen Areena-verkkokirjaston kautta.

Poikkeuksellinen vuosi toi muutoksia suunniteltuihin näyttelyihin ja näyttelyaikoihin, tapahtumia ja tapaamisia peruttiin ja oli museo yleisöltä suljettunakin jonkin aikaa. Saimme toisaalta nauttia kotimaanmatkailun piristymisestä – moni asiakas löysi tiensä Riihimäelle ensimmäistä kertaa.

Näyttelyitä järjestettiin Riihimäellä vähemmän kuin yleensä, vain kahdeksan. Näiden lisäksi vuoden aikana oli esillä yksi museon kansainvälinen kiertonäyttely: Collection Kakkosen kanssa yhteistyössä tuotettu Timo Sarpanevan tuotantoa esittelevä näyttely Gernheimissa, Saksassa. Yksi kotimainen kiertonäyttely lähti liikkeelle: Taidetta ja arkitavaraa Lohjan museoon. Vuoden suosituin näyttely Riihimäellä oli Ilmiöiden kauneus - Gunnel Nyman & Dora Jung, lasia ja tekstiiliä, joka keräsi yli 13 000 kävijää. Pandemian jalkoihin lopulta jäänyt EGS - Writing Stories with Three Letters -näyttely oli suosioltaan huima ja osoitti, että yleisömmme on valmis vastaanottamaan nykylasitaiteessa jotain, joka haastaa aiemmat odotukset.

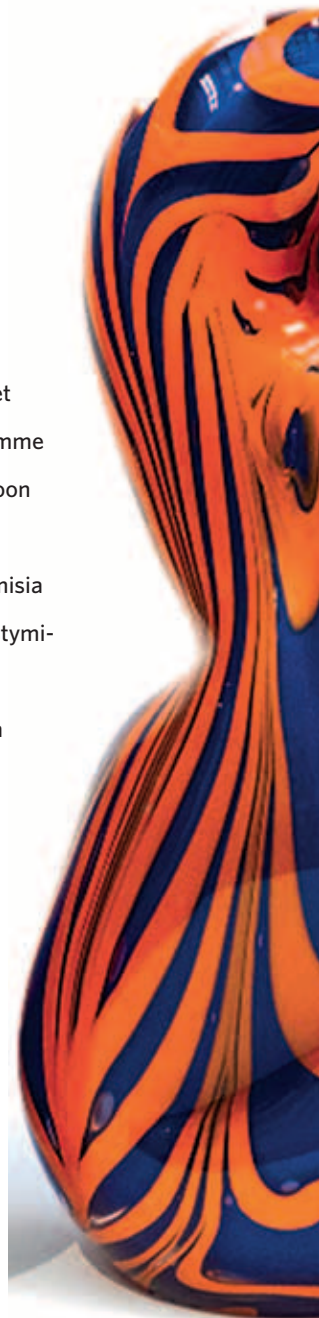
Tervetuloa nauttimaan Suomen lasimuseon 60-vuotisjuhlavuodesta!

Luvassa on varmasti jotain ennen näkemätöntä ja kokematonta!

HANNA MAMIA-WALTHER

MUSEONJOHTAJA

EGS: FINGERPRINT MOUNTAINS, 2019. OSA | KUVA MARKO RANTANEN



KOKOELMAT JA TUTKIMUS

VUOSI 2020

Lasiesineet	35 196
Työvälineet	1 656
Koneet	39
Piirustukset	4 399
Muut esineet	410
Valokuvakokoelma	30 280
Diakokoelma	16 524

Suomen lasimuseon tehtävänä on tallentaa ja tutkia monipuolisesti suomalaisen lasin historiaa ja nykyisyyttä sekä dokumentoida alalla tapahtuvia muutoksia. Museon kokoelmien tavoitteena on luoda kokonaiskuva suomalaisesta lasinvalmistuksesta, valmistustekniikoista, lasiteollisuuden toiminnasta, työelämän muutoksesta, lasin ja lasitaiteen historiasta ja nykytilasta.

Vuoden 2020 kuluessa museolla jatkettiin edellisenä vuonna aloitettua kokoelmien arvoluokittamiseen liittyvää työtä, jonka päämääränä ovat entistä kattavammat ja saavutettavammat kokoelmat. Samalla on tehty täydennysluetteloita ja luetteloitu aikaisempina vuosina kertyneitä lahjoituksia. Vuonna 2020 museon kokoelmat kasvoivat 105 lahjoitetulla lasiesineellä.

Esineitä liitettiin kokoelmaan kokoelmapolitiikan mukaisesti ja kartunnassa painotettiin etenkin museon tulevien kansainvälisten kiertonäyttelyiden tarpeita. Suomen lasimuseon ystävät

ry lahjoitti museolle Oiva Toikan Vuosikuutiot vuosilta 1977–2019 ja Suomen sotka -lasilinnun. Ystävähdistykseltä saatiin lahjoituksena myös Kim Simonssonin Silmälappuinen tyttö -lasiveistos (2012) ja Helena Tynellin suunnittelemat malja ja pikari. Kokoelmia pyritään kartuttamaan monipuolisesti ja myös lasialan ajankohtaiset ilmiöt huomioiden. Tämä toteutui, kun Marimekko lahjoitti museolle suosituimpia lasituotteitaan ja lahjoituksena saatiin myös litalan uutta lasituotantoa. Vastaanotimme myös muita mielenkiintoisia lahjoituksia ja kokoelmat karttuivat muun muassa lasitaiteella ja suomalaisten lasitehtaiden käyttölasilla.

Vuoden lopulla Suomen lasimuseo vastaanotti museoiden tallennustyönjaon mukaisesti Pohjanmaan museolta kokoelmasiirron yhteydessä 34 kotimaista lasiesinettä liitettäväksi kokoelmiinsa. Museon vanhan lasin kokoelmaa koskeva tieto kasvoi puolestaan huomattavasti, kun korkeakouluharjoittelija Helsingin yliopistolta suoritti lopputyönään museolle vuonna 2018 lahjoituksena saadun ns. roomalaisen kokoelman perustutkimuksen ja luetteloinnin.

Museon käytössä olevan kokoelmanhallintajärjestelmä Collecten kehitys teki mahdolliseksi Suomen lasimuseon aineistojen julkaisemisen Finna-tiedonhakupalvelussa, mikä tulee jatkossa lisäämään kokoelmien saavutettavuutta ja käytettävyyttä. Ensimmäisenä Finnassa on julkaistu museon valokuva-arkiston suomalaisiin lasitehtaisiin liittyvää aineistoa.

Suomen lasimuseo kiittää lämpimästi kaikkia lahjoituksista ja museon toiminnan tukemisesta!



Aineistolaji	Nimekkeitä kpl
Kirjat, pienpainatteet, lehdet	6774
Kuvastot ja hinnastot	2783
Videot ja Dvd:t	156

Suomen lasimuseon käsikirjasto on maan laajin alan erikoiskirjasto. Kirjaston kokoelmissa on mm. lasiteollisuutta, lasitekniologiaa, lasitaidetta, vanhaa lasia ja taideteollisuutta käsitteleviä koti- ja ulkomaisia julkaisuja, pienpainatteita ja lehtiä.

Kirjastoon hankitaan vuosittain uutta lasialan kirjallisuutta niin kotimaasta kuin ulkomailtakin. Lasin historiaa koskeva tutkimus ja kansainvälinen nykytiede ovat keskeiset hankintakohdet. Kirjaston kokoelmat karttuvat myös muiden museoiden kanssa harjoitettavan julkaisuvaihdon ja lahjoitusten kautta. Kirjastoon tilataan lasia, taideteollisuutta ja museoalaa käsitteleviä koti- ja ulkomaisia kausijulkaisuja. Alan verkkojulkaisuja tallennetaan ja paikallislehdistä taltioidaan kaikki lasialan uutiset ja artikkelit.

Lasimuseon tiloissa sijaitsevan kirjaston palveluja käytti vuoden aikana 13 tutkijaa, joilla oli yhteensä 30 käyntiä.

Vuonna 2020 Suomen lasimuseon kirjaston kokoelmat liitettiin omana yksikkönään Ratamo-kirjastojen (Hausjärvi, Hyvinkää, Loppi, Nurmijärvi ja Riihimäki) tietokantaan. Muutoksen myötä aineistojen saavutettavuus parani merkittävästi, sillä Lasimuseon kirjastoelmaa voi nyt tarkastella kirjastojen yhteisessä Areena-verkkokirjastossa. Reilun kuukauden aikana verkkokirjastokäyntejä kertyikin ilahduttavasti. Itse aineistoon tutustuminen tapahtuu edelleen paikan päällä Lasimuseossa ja käynnistä tulee sopia etukäteen.

Ratamo-kirjastoihin liittymisen myötä kirjaston luettelointiohjelma vaihtui pitkään käytössä olleesta Pretty Lib -luettelointiohjelmasta Axiell Aurora -kirjastojärjestelmään. Aineiston luettelointiperiaatteiden muuttumisesta johtuen kirjaston aineistojen laajuus ilmoitetaan jatkossa nimekemäärinä nidemäärien sijaan.

**VAIHTUVAT
NÄYTTELYT
SUURESSA
SALISSA**



EGS, FINGERPRINT MOUNTAINS, 2019 | KUVA MARKO RANTANEN

EGS - WRITING STORIES WITH THREE LETTERS

15.2.–17.6.2020

Suomen kansainvälisesti tunnetuin graffititaiteilija EGS on löytänyt uhanalaiseksi muuttuneesta lasinpuhalluksesta uuden ilmaisukeinon. Suomen lasimuseossa nähtiin helmikuusta kesäkuuhun 2020 lasia, maalausta ja valokuvaa yhdistävä vaikuttava kokonaisuus.

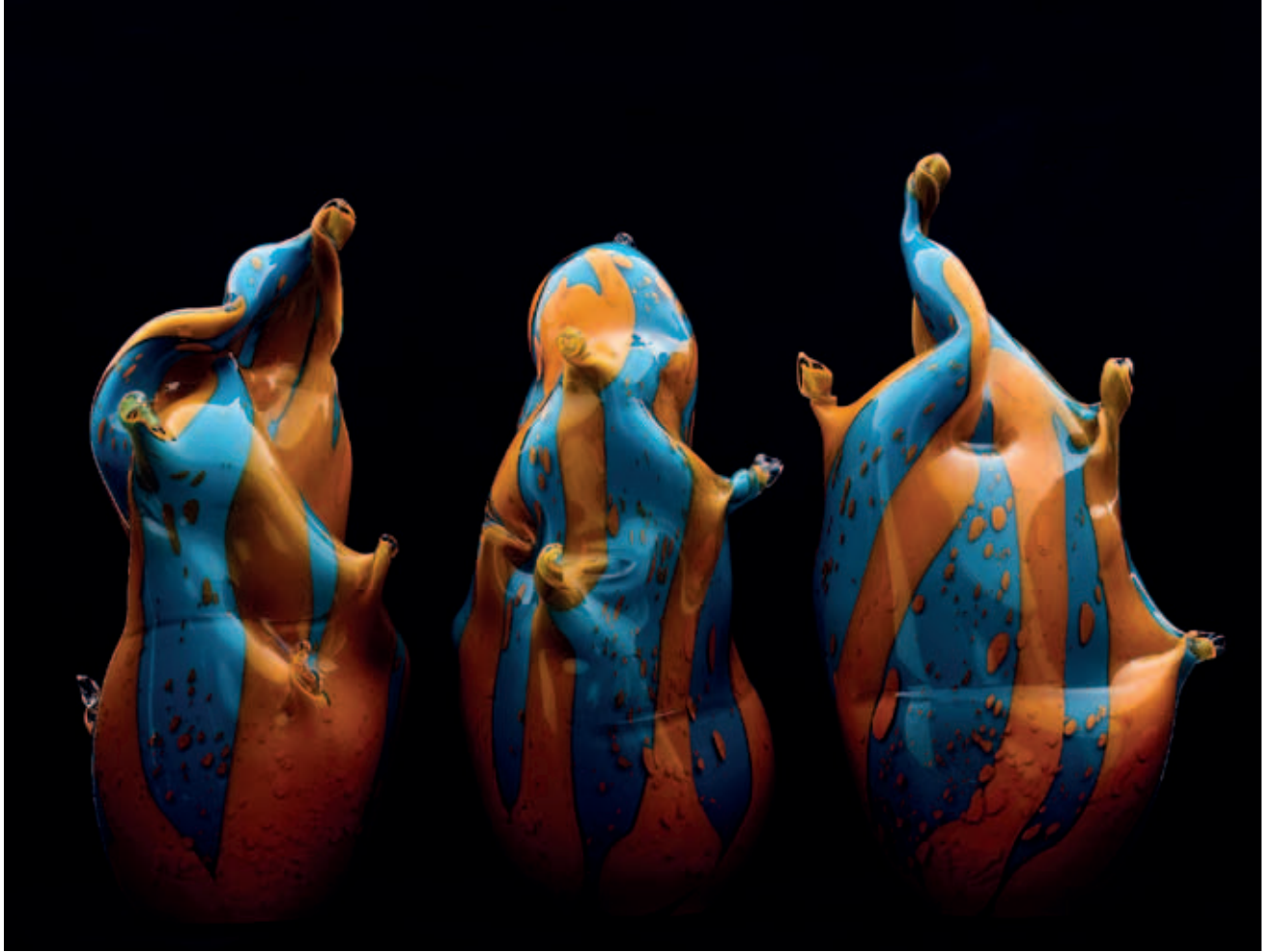
EGS (s. 1974) on yksi sukupolvensa menestyneimpiä suomalaisia taiteilijoita ja yksi maailman verkostoituneimmista graffititaiteilijoista. Anonyyminä pysyttelevä EGS on viime vuosina laajentanut ilmaisuaan lasitaiteeseen ja herättänyt myös uusilla töillään kansainvälistä kiinnostusta.

Suomen lasimuseota varten rakentui kokonaisuus, jossa lasitaidetta katsottiin uudesta näkökulmasta. EGS:n näytte-

ly Writing Stories with Three Letters täytti museon suuren näyttelysalin kokonaisuudella, jossa lasia yhdistettiin eri tekniikoihin. EGSille tyypillisesti myös uudet teokset tarkastelivat yhteiskunnallisia ilmiöitä ja niihin liittyviä ajankohtaisia muutoksia.

EGS lähti tekemään alusta saakka uudenlaista lasitaidetta, ei niinkään esineitä vitriinissä. "Olen periaatteessa 30 vuotta kirjoittanut kirjainyhdistelmää, joka ei tarkoita yhtään mitään ja nyt voin tehdä jotakin syvempää", EGS summasi näyttelynsä kynnyksellä.

Verkostot ja yhdessä tekeminen ovat olennaista lasitaidteen syntymiselle. Lasitaiteilija on riippuvainen puhaltajista



EGS, BURNING YOUTH, 2019 | KUVA MARKO RANTANEN

ja tekeminen perustuu hyvään vuorovaikutukseen ja molemminpuoliseen kunnioitukseen.

Kun aiemmin graffiti oli marginaalissa, niin nykyään lasinpuhallus alkaa Euroopassa olla jo uhanalainen laji. "Hyvien tekijöiden etsiminen muistuttaa paljon 1990-luvun alkua, jolloin harvalukuiset graffitimaalarit etsivät toisiaan ja lähtivät oppimaan tekemistä yhdessä. Yhdistävä tekijä on myös fyysinen vaaran elementti, hikinen yhteisponnistus on se mitä tässä tapahtuu", EGS totesi.

Näyttelyn viimeisenä viikonloppuna järjestettiin Lasismilasistudiolla Riihimäellä Lasismi Live -tapahtuma, jossa yleisöllä oli mahdollista seurata EGSin ja Lasismilasinpuhaltajien yhteistyötä.



LASISMI LIVE -TAPAHTUMA 13.6.2020. KUVA HANNA MAMIA-WALTHER SLIM



GUNNEL NYMAN HUNTU 1947. KUVA TIMO SYRJÄNEN SLM

ILMIÖIDEN KAUNEUS – GUNNEL NYMAN JA DORA JUNG

LASIA JA TEKSTIILIÄ

3.7.–25.10.2020

Fasetin, Ruusunlehden, Serpentiinin, Callan ja muita suomalaisille läheisiä lasiesineitä suunnitellut Gunnel Nyman oli lasimuotoilun edelläkävijä aikana, jolloin muotoilijan työ oli vasta kehitymässä.

Gunnel Nyman, o.s. Gustafsson (1909–1948) suunnitteli lasia Riihimäen, Karhulan, litalan ja Nuutajärven lasitehtaalle. Ensimmäiset mallinsa hän suunnitteli Riihimäen lasitehtaalle vuonna 1932 ja viimeiset Nuutajärvelle vuonna 1948. Vuosien 1932–1948 aikana hän ehti suunnitella näille tehtaalle monia lasimalleja, joista yhteensä noin 130 otettiin tuotantoon tai ainakin niistä tehtiin koekappaleet. Suurin osa hänen suunnitelmistaan lasiesineistä oli taidelasia: maljakoita tai maljoja, käyttölasia joukossa oli vain vähän. Esineet valmistettiin hytissä vapaasti tai pyörittäen puhaltamalla, koristelutekniikat vaihtelivat.

Lasitaiteilija Gunnel Nyman loi perustan ennen ja jälkeen toisen maailmansodan Suomen lasitaiteen 1950-luvun maailmanmaineelle klassikoiksi nousseilla teoksillaan. Taideteollisuushistorian merkittävin opettaja Arttu Brummer ohjasi lahjakkaan 23 vuotta täyttäneen, huonekalupiirtäjäksi valmis-

tuneen oppilaansa Riihimäen lasitehtaalle, jossa suunnitteluyhteistyö käynnistyi jo vuonna 1932. Pohjoismaiset vaikutteet jalostuivat hänen teoksissaan ilmiöiksi, jotka puhuttelevat vieläkin ainutlaatuisuudellaan suomalaisen lasin asiantuntijoita, kotimaisia ja kansainvälisiä keräilijöitä sekä museoita.

Suomen lasimuseon kesänäyttely Ilmiöiden kauneus kiteytti Gunnel Nymanin suhdetta lasiin: Paksun lasin plastiisuus, veistoksellisuus, sopusuhtaisuus, valon ja mittasuhteiden oivaltaminen sekä lasimassan kirkkaus korostuivat hänen teoksissaan tasolle, jota tuskin on Suomessa sittemmin saavutettu. Hänen viitoittamansa tie innoitti aikanaan ja inspiroi nykyäänkin nuoria muotoilijoita ja taiteilijoita.

Dora Jung (1906–1980) oli jo varhain käsite niin kotimaassaan kuin muissakin Pohjoismaissa. Hänen nimensä on liitetty korkeaan laatuun ja hienovaraiseen esteettiseen ilmeeseen. Ominaista Jungille oli materiaalilähtöinen suunnittelu sekä käsityömenetelmien kattava hallinta. Vaikutteita töihinsä hän ammensi etenkin luonnosta.

Dora Jungin tuotanto kattaa lähes viisi vuosikymmentä, ja hän toimi niin taidekäsityöläisenä kuin tekstiiliteollisuus-



GUNNEL NYMAN, SERPENTIINI 1947. KUVA TIMO SYRJÄNEN SLM



GUNNEL NYMAN, KAADIN, JUOMALASI, HUNTU. KUVA TIMO SYRJÄNEN SLM

den suunnittelijanakin. Hänet tunnetaan etenkin kirkollisten tekstiilien suunnittelijana, damastiteknikan taitajana sekä julkisten tilojen monumentaalitekstiilien luojana. Itseään Jung kutsui aina ensisijaisesti käsityöläiseksi ja vasta sen jälkeen taiteilijaksi.

Gunnel Nyman ja Dora Jung olivat ystäviä ja molemmat oman alansa mestareita ja merkittäviä uudistajia. Koulutustavuus muuttui ystävyudeksi opiskeluaikana Taideteollisuuskeskuskoulussa. Gunnel Gustafsson aloitti opiskelut huonekalupiirtäjän linjalla 1928 ja Dora Jung vuotta myöhemmin juuri perustetulla tekstiilitaiteen linjalla. Molemmat valmistuivat vuonna 1932.

Kaikki oli mahdollista, uutta ja kiehtovaa 1930-luvulla. Nyman ja Jung ottivat molemmat osaa näyttelyihin sekä kotimaassa että ulkomailla, tekivät opintomatkoja ja saivat palkintoja. Molemmat palkittiin Pariisin maailmannäyttelyssä vuonna 1937, Gunnel Nyman taidelasista, valaisimista ja huonekaluista ja Dora Jung pellavaisesta damastiliinasta.

Pariisin jälkeen 1938 he saivat näyttelykutsun Taideteollisuusmuseoon Helsinkiin. Yhdeksän vuotta tämän ensimmäi-

sen yhteisnäyttelynsä jälkeen, vuonna 1947, Gunnel Nyman ja Dora Jung järjestivät toisen yhteisen näyttelynsä. Artekissa järjestetyn näyttelyn nimessä korostettiin taiteilijoita ja teoksia yksinkertaisesti: Dora Jung - Kudoksia/Vävnader - Gunnel Nyman - Lasia/Glas. Tässäkin näyttelyssä Jung esitteli pääasiassa sisustustekstiilejä, useita damastiliinoja sekä Katoamattomuus-seinätekstiilin. Poikkeuksen tekivät kaksi kirkkotekstiilikangasta Helluntai ja Karitsa. Sota-aikana paperista kudottu Prinsessat-seinätekstiilin kuvio oli nyt kudottu pellavasta tablettiksi. Artekin näyttely ja vuonna 1946 Liljevalchissa Ruotsissa esillä ollut näyttely olivat molemmille taiteilijoille varsinainen läpimurto sekä Suomessa että ulkomailla. He pitivät yhteisiä näyttelyitä, mutta eivät milloinkaan tehneet yhteistä taidetta. Silti heidän taiteessaan on nähtävissä mielenkiintoisia paralleleleja, rinnakkaisilmioitä.

Suomen lasimuseo kiittää yhteistyöstä: Lena Nyman-Romantschuk, Collection Kakkonen, Eräkallio Collection, Rafaela & Kaj Forsblom kokoelma ja Tuomas Sopenan kokoelma.

IKÄVÄN ANATOMIA - HELMI REMES JA PANU RUOTSALO

6.11.-31.12.2020



IKÄVÄN ANATOMIA. KUVA VUOKKO KIHLANKI



HELMI REMES JA PANU RUOTSALO. KUVA VUOKKO KIHLANKI

Ikävän anatomia oli lasitaiteilija Helmi Remeksen (s. 1983) ja kuvataiteilija Panu Ruotsalon (s. 1971) ensimmäinen yhteisiintyminen. Esteettisesti minimalistisessa näyttelyssä oli esillä taiteilijoiden omia teoksia sekä yhteistyönä tehtyjä veistoksia.

Näyttelyssä rikottiin rajoja yhdistämällä hienovaraisesti työstettyä lasia mustaksi poltettuun puuhun. Syntyi visuaalisesti poikkeuksellinen kokonaisuus, jollaista lasimuseossa ei ole aiemmin esitelty. Veistokset, maalaukset ja lasiesineet olivat yksivärisiä ja niitä hallitsivat mustavalkoisuus ja vähäisyys. Teosten muodoista välittyi näyttelyn teema - ikävä, ja sen moninaisuus.

Ajatus yhteisnäyttelystä syntyi syksyllä 2019. Remestä ja Ruotsaloa yhdistää paitsi samankaltainen tapa lähestyä ja esittää taidetta myös ikävä pohjoisen luontoon, karujen ja kauniiden elementtien äärelle. Abstrakteissa teoksissaan he tutkivat näkymätöntä ja aineetonta todellisuutta, joka ikävään ja melankolian tunteisiin liittyy. Pala palalta taiteilijat kuvasivat omaa ikäväänsä meren rannoille, tunturisoiden reunoille, vuorten rinteille ja hiljaisuuden äärelle, mutta samalla tarkastelivat tunteiden anatomiaa myös yleisellä tasolla: Mitä tunteet ovat ja mitä ne meissä aiheuttavat? Miltä ikävä voi näyttää? Teosten nimet muistuttivat pohjoisesta: Vuono, Maa, vesi tuli tuuli ja tyhjiys.

Ajatusten yhteensovittamisesta ja teosten muotokielen löytymisestä tuli olennainen osa näyttelyprosessia. Se vei taiteilijoita myös pois totutulta esittämisen alueeltaan, kun molemmat huomasivat inspiroituvansa toisen käyttämien materiaalien ilmaisutavasta. Remes halusi töiden tavoittelevan maalaukselle ominaisia piirteitä ja Ruotsalo puolestaan viehättyi lasin ominaisuuksista. Puuta ja lasia yhdistelevissä teoksissa näkyi molempien kädenjälki - muotoiltuna yhdeksi muodoksi. Veistosten puuosat valmistettiin yksinkertaisin työmenetelmin Billnäsin ruukissa ja lasiosat Osuuskuunta Lasimissa puhaltamalla sekä uunivalutekniikoilla.

Helmi Remes kuvasi töissään luonnon pieniä yksityiskohtia ja ilmiöitä, joita ei silmällä havaitse. Niissä oli viitteitä mikrobiologian tapahtumista, luonnon muoovamista jäljistä tai muistikuvia hetkellisistä tunnelmista, kun löytää jotain mitä ei ole ennen kohdannut. Hän työsti lasia useilla eri tekniikoilla. Panu Ruotsalo tunnetaan abstraktikona, joka kuvaa maalauksissaan tunteita, tuntemuksia ja kokemuksia kohtaamisista monokromaattisin, mustavalkoisin sävyin. Ruotsalo pitää abstraktia esittämistä tarkkana ja konteksteista vapaana tapana lähestyä taiteensa aiheita.

Ikävän anatomia -näyttelyn oheishjelmana oli lauantaina 14.11. Facebook-livenä pidetty taiteilijatapaaminen (nyt nähtävillä IGTV:ssä).

**VAIHTUVAT
NÄYTTELYT
3. KERROKSEN
NÄYTTELYTILASSA**

**SUOMEN LASI ELÄÄ 8
SUOMALAISTA LASIA
VUOSILTA 2015-2019
15.2.-19.4.2020**

Suomen lasi elää on Suomen lasimuseon toteuttama nykydokumentointihanke, siihen liittyvä julkaisu ja kerätystä materiaalista kuratoitava näyttely. Hanke toteutettiin ensimmäisen kerran 1986 ja nyt jo kahdeksannen kerran. Se esittelee aina viiden edellisen vuoden aikana aikaansaatuja taide-esineitä ja sarjatuotantoa, lasiin liittyvää näyttelytoimintaa, ammatin harjoittamista ja lasialaan monipuolisesti liittyviä, kiinnostavia ja ajankohtaisia ilmiöitä.

Projektin aineistosta koottiin näyttely, johon tällä kertaa valikoitui noin 50 taiteilijan eri tekniikoilla valmistettua ja koristeltua esineitä. Näyttelyn kuratoivat Kaisa Koivisto, Uta Laurén, Hanna Mamia-Walther ja Hannele Viilomaa. Museon



SAULI SUOMELA, PRISMA NRO 1, 2019. KUVA HANNA MAMIA-WALTHER SLM

kolmannen kerroksen näyttelytilassa oli esillä taide-esineitä ja museon parvella piensarjana ja sarjatuotantona valmistettua lasia.

Julkaisun painamisen sijaan dokumentointiprojektin aineisto julkaistiin finnishglass.fi -verkkosivustolla paremman saavutettavuuden aikaansaamiseksi. Aineisto on saatavilla myös tapahtumien välissä, toimien lasialan ajankohtaiskanavana. Sivusto kattaa tällä hetkellä yli sadan lasitaiteilijan cv-tiedot, henkilökuvan ja esinekuvia. Lisäksi sivustolla on museon kokoamat lasiin liittyvät tapahtumat ja näyttelyt dokumentointivuosilta sekä lasitehtaiden ja toiminnassa olevien studioiden yhteystiedot.

verkkoaineisto www.finnishglass.fi/suomenlasielaa



CAMILLA MOBERG,
WATERLILY II, III,
BOMBUS, 2019
KUVA HANNA MAMIA-
WALTHER SLM



PAOLO VENINI,

INCISO 1956



FILIGRAN 1951

ITALIAN LASIMUOTOILUN UUDISTAJA - PAOLO VENINI (1895-1959)

2.6.-31.12.2020

VENINI - italialaisen lasinvalmistajan nimi on enemmän vertauskuva Venetsian lasille kuin mikään muu. Maineyksikään yrityksen juuret ulottuvat vuoteen 1925, jolloin Paolo Venini (1895-1959) perusti yrityksen. Karismaattinen, laajakatseinen yrittäjä johti suurella taiteellisella luovuudella lasitehdastaan kuolemaansa asti vuoteen 1959.

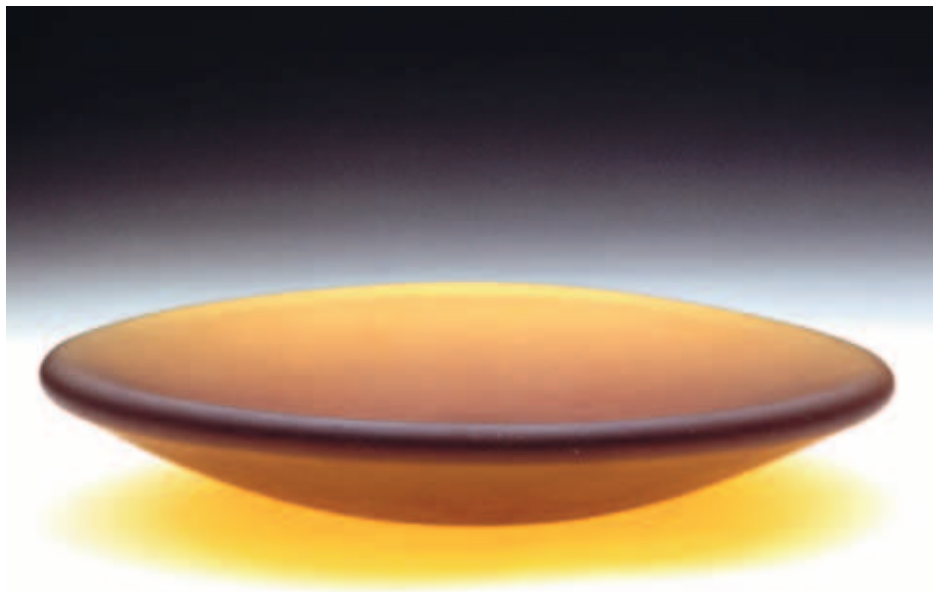
Milanosta kotoisin ollut juristi Paolo Venini rohkaistui perustamaan v. 1921 yhdessä venetsialaisen taidekauppiaan Giacomo Cappellinin kanssa uuden lasitehtaan.

Cappellinin lähdettyä yrityksestä vuonna 1925, tehdas jatkoi nimellä Venini & C. Tästä käynnistyi venetsialaisen lasitaiteen uudistuminen. Paolo Veninin ansiosta Venetsian lasitaide saavutti muiden yli kantautuvan äänen eurooppalaisen lasitaiteen kuorossa.

Venini kehitti uusia valmistustekniikoita ja tulkitsi vanhoja valmistusmenetelmiä uudella tavalla. Murrina- ja filigraanitekniikoilla valmistetut esineet ovat tästä vaikuttava osoitus. Yhteistyö taiteilijoiden kuten Carlo ja Tobia Scarpan, Riccardo Licatan, Gio Pontin, Fulvio Bianconin ja Tapio Wirkkalan kanssa osoittautui menestykselliseksi. Tämän yhteistyön ansiosta Veninin lasista tuli jännittävää ja modernia. Palkintona oli menestys sekä kansallisissa että kansainvälisissä näyttelyissä ja messuilla.

Suomen lasimuseon näyttelyssä oli esillä 100 esinettä, pääosin kaikkein hienoimpia Paolo Veninin itsensä suunnittelemissa lasiesineissä. Esineet edustivat yrityksen loistokauden tuotantoa ja ovat jokaisen lasinkeräilijän unelma. Suomen lasimuseon näyttely oli järjestetty yhteistyössä LE STANZE DEL VETRON, Fondazione Giorgio Cinin ja Pentagram Stiftungin kanssa.

NÄYTTELYT PARVELLA



NANNY STILL, MERIPIHKA. KUVA TIMO SYRJÄNEN SLM

GLASSZILLA

**- HAMKIN MUOTOILUN OPISKELIJOIDEN
NÄYTTELY
2.6.–30.8.2020**

Vuonna 2020 Suomen lasimuseo jatkoi yhteistyötä Hämeen ammattikorkeakoulun lasimuotoiluosaston kanssa. Näyttelyssä esiteltiin lasimuotoilua ja -taidetta eri tekniikoin toteutettuna. Mukana oli tällä kertaa tulevia muotoilijoita kaikilta vuosikursseilta.

Kesyton Glasszilla voi näyttäytyä, kun olet vetänyt useamman päivän liikaa kahvia luonnoksia piirtäessäsi ja yrität sitten saada unen päästä kiinni. Tällöin hillittömät lasiharhat voivat vallata mielesi ja luonnokset alkavat herätä eloon. Vihdoin nukahdettuasi unissasi pyörii mitä upeampia ja villimpiä muotoja, joita herättyäsi hahmottelet paperille. Taitavissa käsissä luonnoksesi muotoutuvat lasiksi ja Glasszilla on kesytetty!

HAMK. ANNA SIUKOLA, LET IT DROP 2019. KUVA ANNA SIUKOLA



NANNY STILL

**- RIIHIMÄEN LASI OY
LASIMUSEON KOKOELMIEN HELMIÄ
18.9.–1.11.2020**

Nanny Still (1926-2009) kuuluu suomalaisen lasimuotoilun suuriin nimiin. Hän oli niiden taiteilijoiden joukossa, jotka lähtivät kehittämään suomalaista modernistista muotoilua 1950-1960-luvuilla.

Nanny Still aloitti työskentelyn Riihimäen Lasi Oy:ssä vuonna 1949 ja jatkoi aina 1970-luvulle saakka. Lasimuseon parven pieneen näyttelyyn valittiin museon omista kokoelmista helmiä Stillin 1950-1960-lukujen tuotannosta.



**KERAMIKKAYSTÄVÄT
LASINKAIVERRUSNÄYTTELYSSÄ –
SUSANNE KOSKIMÄKI
6.11.2020 –**

Vuoden 2021 puolelle jatkuneessa näyttelyssä oli esillä kokoelma Susanne Koskimäen lasi- ja keramiikkateoksia, jotka hurmasivat Suomen lasimuseon parvella. Kaikkia niitä yhdisti mestarillinen materiaalin hallinta ja lämmin huumori.

Susanne Koskimäen kaivertamat työt saivat ensiesiintymisensä Suomen lasimuseossa. Lisäksi näyttelyssä oli taiteilijan graal-tekniikalla valmistamia esineitä ja keramiikkaa. Koskimäki heittäytyy uteliaana kokeiluihin, tutkii perusteellisesti työvälineiden tarjoamat mahdollisuudet ja etsii väsymättä leikitellen palettia, rytmiä, muotoa, jolla välittää tunnelmaa. Teoksillaan hän rakentaa oman valtakuntansa luonnon muotoja, taikaesineitä ja kulkijoita.



**SUOMEN
LASIMUSEON
NÄYTTELYT
MUUALLA SUOMESSA**

**HUMPPILAN LASI
– SUOMALAISEN KÄSITYÖN JA
MUOTOILUN ILOISTA LEIKKIÄ
23.6.2020–**

Näyttely on esillä Kauppakeskus Humppilan Lasin tiloissa ja siinä on mukana 60 esinettä Humppilan Lasin historian varrelta. Esineet kuuluvat Suomen lasimuseon vuonna 2007 Iittala Group Oyj: ltä vastaanottamaan kokoelmalahjoitukseen.

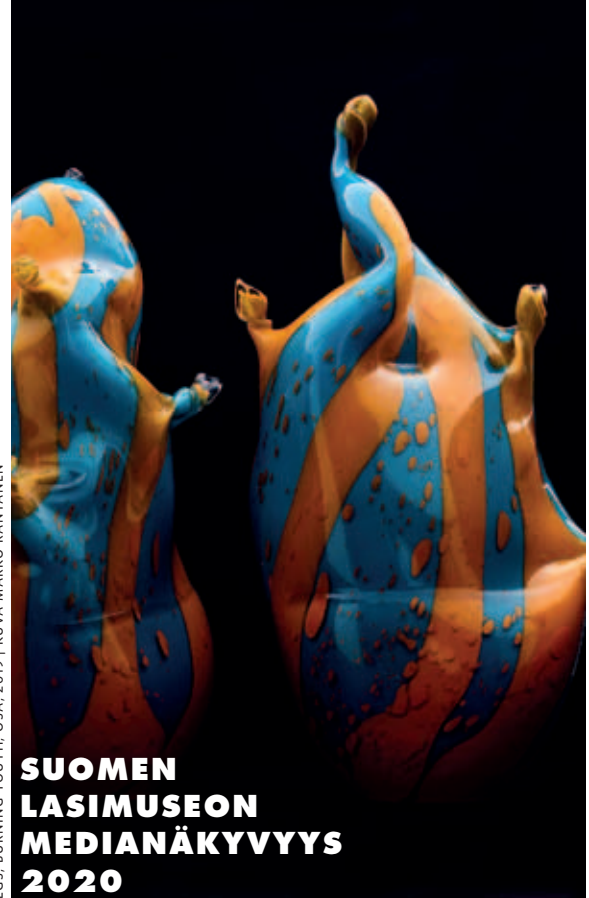
Humppilan lasissa uskallettiin luoda omaperäistä ja uusia tekniikoita hyödyntävää taidelasia. Tuotevalikoimasta haluttiin mahdollisimman laaja ja mielenkiintoinen. Leikkisät ja värikkäät tuotteet nimettiin kuvaavasti ja mainostamiseen panostettiin. Humppilaan saatiin suunnittelijoita, joiden näkemysten pohjalta muotoutui suoranainen Humppila-imago. Esineissä näkyi Suomen luonto ja maalaisromantiikka. Varsinkin Pertti Santalahden valolla ja varjolla leikittelevät esineet ja Tauno Wirkkalan revontulet kuvaavat iloisella tavalla suomalaista lasintuotantoa ja ovat esimerkkejä muotoilusta, joka on monelle tuttua ja rakasta.



**SUOMEN
LASIMUSEON
KOTIMAISET
KIERTONÄYTTELYT**

MALJAKOT 1956. KUVA TIMO SYRJÄNEN SLM

Suomen lasimuseon kokoelmien saavutettavuutta ja liikkuvuutta pyritään edistämään monipuolisten kotimaisten ja ulkomaisten kiertonäyttelyiden avulla. Marraskuussa avautui Lohjan museossa Suomen lasimuseon **Taidetta ja arkitavaraa**-kiertonäyttely, joka kokoaa yhteen suomalaisen lasin tunnetuimmat nimet ja esittelee sekä taidelasiesineitä että kaikille tuttua käyttölasiä.



EGS. BURNING YOUTH, OSA, 2019 | KUVA MARKO RANTANEN

**SUOMEN
LASIMUSEON
MEDIANÄKYVYYS
2020**

Koronapandemian aiheuttamat muutokset museon näyttelyohjelmaan ja museoiden sulkeminen kokonaan 18.3.–31.5. väliseksi ajaksi luonnollisesti vähensi museon näkyvyyttä eri medioissa. Lasimuseon medianäkyvyys vuonna 2020 oli arvoltaan noin 533 000 €, josta kotimaisen medianäkyvyyden arvo oli noin 515 000 € ja ulkomaisen noin 18 000 €. Näyttelyistä suurimman medianäkyvyyden saavutti **EGS - Writing Stories with Three Letters**-näyttely, arvoltaan noin 217 000 euroa.

Medianäkyvyyden arvo euroina on suuntaa antava, sillä kaikista medioista ei ole käytettävissä hinnoittelutietoja, eikä kaikki uutisointi myöskään tule museon tietoon.

**SUOMEN
LASIMUSEON
KANSAINVÄLISET
KIERTONÄYTTELYT**

TIMO SARPANEVA LANSETTI 1952. KUVA TIMO SYRJÄNEN SLM



**TIMO SARPANEVA
- COLLECTION KAKKONEN
LWL Industriemuseum Glashütte Gernheim
16.2.- (27.9.) 6.12.2020**

Vuonna 2015 Suomen lasimuseossa esillä olleesta näyttelystä koottu kiertonäyttely on aiemmin ollut esillä Espanjan kansallisessa lasikeskuksessa (Fundacion Nacional del Vidrio) Segovian La Granjassa 5.3.–10.10.2017. Se toimi Suomi 100 -juhlavuoden näyttelynä ja sen näki lähes 30 000 katsojaa. Helmikuussa 2020 näyttely lähti Saksaan. LWL Industriemuseum Gernheimissa se keräsi haastavasta vuodesta huolimatta kuitenkin 12 500 katsojaa.



KUVA PATRIK RÄSTENBERGER

YLEISÖ- PALVELUT TAPAHTUMAT

Suomen lasimuseon yleisöpalveluiden kehittämisen näkökulmasta loppuvuosi 2020 oli vilkas, ja lasimuseon yleisöpalvelut saivat oman yleisötyön amanuenssinsa museon kokoelma- ja näyttelyamanuenssien rinnalle. Yleisöpalvelut koostuvat nimensä mukaisesti museoyleisöille tarkoitetuista palveluista ja materiaaleista. Näyttelyiden opastetut kierrokset, kouluille ja päiväkodeille suunnatut pedagogiset palvelut ja materiaalit sekä muu kohderyhmäyhteistyö, tapahtumat ja näyttelyiden oheishjelmat, museomyymälä sekä asiakaspalvelu kokonaisuudessaan ovat osa yleisöpalveluita.

Yleisöpalveluiden kehittämistyö käynnistettiin nykytilanteen arvioimisella. Yhdeksi akuuteimmista kehittämistarpeista määriteltiin Suomen lasimuseon pedagoginen yhteistyö varhaiskasvattajien ja opettajien kanssa, sillä tämä on aikaisemmassa tilanteessa ollut vaihtelevaa. Muina tärkeinä lasimuseon yleisötyön kehittämiskohteina mainittakoon yleisön palvelupolun kokonaisvaltainen kestävyys verkkosivuilta museoon saakka, kohderyhmäyhteistyö sekä näyttelyihin liittyvä tapahtuma- ja oheishjelmatarjonta. Nykytilanteen arvioimisen ja kehittämiskohteiden kartoittamisen jälkeen valittujen osalueiden kehittämistä lähdettiin suunnittelemaan eteenpäin.

Lasin, lasinvalmistuksen ja lasitaiteen valtakunnallisena vastuumuseona käynnistimme syksyllä 2020 tavoitteellisen lasin kulttuuriperintö- ja muotoilukasvatuksen kehittämisen lasin menneisyyden, nykyisyyden ja tulevaisuuden viitekehyksessä. Lasin aineeton ja aineellinen kulttuuriperintö on kokonaisvaltaisesti ymmärrettynä rikas ja monipuolinen teema tarkastella maailmaa, ilmiöitä ja muutosta. Esimerkiksi yhteiskuntaa,

yhteisöjä ja yksilöitä, taidetta, muotoilua ja teollisuutta, arkea ja juhlaa sekä Suomea ja muuta maailmaa voi tarkastella menneisyydestä nykyisyyteen ja aina tulevaisuuskuviiin saakka vastuualamme kehityksessä. Tavoitteena on, että vuodesta 2021 alkaen Suomen lasimuseo tarjoaa asiantuntijuuttaan opetus- alalla sekä museossa ja sen lähiympäristössä toteutettavien toiminnallisten oppimiskierrosten ja julkaistavien oppimateriaalien että mahdollisesti myös kentälle jalkautuvan museo-opetuksen kautta. Lasten ja nuorten lisäksi Suomen lasimuseo pyrkii toimimaan elinikäisen oppimisen hengessä mielekkäänä oppimisympäristönä, aktiivisena keskusteluareenana ja kokemuksiä tarjoavana vapaa-ajanviettokohteena kaikenikäisille museokävijöille.

Kulttuurinen, sosiaalinen, taloudellinen ja ekologinen kestävyys ovat erottamaton osa museotyötä. Näin ollen kestävään kehitykseen liittyvät kysymykset ovat yleisöpalveluiden ja materiaalien kehittämisessä vahvasti mukana. Loppusyksystä 2020 kartoitimmekin yleisön palvelupolun nykytilaa ja kävijöidemme toiveita kestäväen kehityksen näkökulmasta HAMK:in opiskelijoiden toteuttaman kävijätutkimuksen avulla. Kuluneen vuoden aikana lasimuseon digitaalista saavutettavuutta ryhdyttiin lisäksi edistämään sekä verkkosivu-uudistuksen aloittamisen että verkkosivuillemme toteutettujen virtuaalisittelyiden avulla. Esittelyt mahdollistavat lasimuseon perusnäyttelyyn ja joihinkin vaihtuviin näyttelyihin tutustumisen verkon kautta ajasta ja paikasta riippumatta. Tavoitteenamme on, että lasimuseo ja museon palvelut olisivat kokonaisvaltaisesti saavutettavia ja esteettömiä osallistua.



HALLINTO JA TALOUS 2020

Loppuvuonna alkaneen kehittämistyön ohella vuosi 2020 oli poikkeuksellinen maailmanlaajuisen koronapandemian takia. Koronatilanne vaikutti luonnollisestikin pitkin vuotta sekä Suomen lasimuseon aukioloon että mahdollisuuteen tarjota ohjattuja yleisöpalveluita. Museon ohjattujen yleisöpalveluiden aukiolon puitteissa opastetuille kierroksille osallistui vuoden 2020 aikana yhteensä 630 osallistujaa, joista oppilaiden/opiskelijoiden määrä on 41. Omatoimivierailun yhteydessä tarjottavalle lyhyelle opastukselle lasimuseosta ja museon ajankohtaisista näyttelyistä osallistui yhteensä 228 osallistujaa, joista oppilaiden/opiskelijoiden määrä on 212. EGS:n Writing Stories with Three Letters -näyttelyn yhteydessä järjestettiin lisäksi kaksi graffiti-työpajaa, joihin osallistui yhteensä 50 oppilasta ja 4 aikuista.

Suomen lasimuseon yleisöpalveluiden kehittämisen keskiössä on ajatus ihmisistä, meidän yhteisestä kulttuuriperinnöstämme sekä mielekkästä, tarkoituksenmukaisesta ja oikeudenmukaisesta pääsystä tämän kulttuuriperinnön äärelle. Museotyön ollessa vuorovaikutteinen kokonaisuus, yleisöpalveluita tullaan kehittämään jatkuvasti, asiakaslähtöisesti ja kestävästi yhteistyössä kokoelma- ja näyttelytyön kanssa.

Suomen lasimuseo on kuulunut 1.6.2017 alkaen Riihimäen kaupungin sivistys- ja hyvinvointilautakunnan alaisuuteen. Museo kuuluu museopalveluiden vastuualueeseen, joka on osa Riihimäen kaupungin elinvoiman toimialuetta. Yksikön päällikkönä toimii museonjohtaja.

Suomen lasimuseon toimintakate vuonna 2020 oli 853 424 €. Pääsylipputuloja kertyi 93 726 €. Myyntitoiminnasta saatiin tuloja 64 750 €. Museo on toiminut 1.1.2020 alkaen valtakunnallisena vastuumuseona. Vastuumuseosuunnitelman mukaiseen toimintaan se sai opetus- ja kulttuuriministeriöltä 200 000 €. Suomen lasimuseo sai 10 henkilötyövuoden perusteella valtionosuutta 265 516 €.



VALTAKUNNALLINEN MUSEOTOIMINTA

Vuosi 2020 oli jälleen Suomen lasi elää -nykydokumentointihankkeen tapahtumavuosi. Hanke toteutettiin ensimmäisen kerran 1986 ja nyt jo kahdeksannen kerran. Suomen lasi elää esittelee aina viiden edellisen vuoden aikana aikaansaatuja taide-esineitä ja sarjatuotantoa, lasiin liittyvää näyttelytoimintaa, ammatin harjoittamista ja lasialaan monipuolisesti liittyviä, kiinnostavia ja ajankohtaisia ilmiöitä.

Hankkeesta on aiemmillä kerroilla ilmestynyt painettu julkaisu, mutta saavutettavuuden parantamiseksi aineisto julkaistiin nyt verkossa. Hankkeeseen liittyvä näyttely toteutettiin ehdotetuista esineistä kuratoituna kokonaisuutena. Se oli esillä museon kolmannessa kerroksessa (taidelasi) ja Parvi-tilassa (sarjatuotanto) 15.2.-19.4. 2020. Vuonna 2020 aloitettiin myös jo seuraavaan, Suomen lasi elää 9 -näyttelyyn, liittyvä dokumentointi ja tallentaminen.

Suomen lasimuseo osallistuu aktiivisesti ammatillisten museoiden tallennus- ja kokoelmayhteistyöverkosto TAKO:n toimintaan. TAKO-verkosto muun muassa kehittää ja ylläpitää museoiden valtakunnallista tallennustyönjakoa ja koordinoi nykydokumentointihankkeita. Museoilla toteutettiin kesällä oma nykydokumentointihanke, jossa tarkasteltiin lasin käyttöä Tuusulassa järjestettyjen asuntomessujen kohteissa. Lisäksi dokumentoitiin myös taiteilijoiden yhteistyötä lasinpuhaltajien kanssa.

Museolla oli käytössä yksityishenkilöille tarkoitettu maksullinen esinetunnistuspalvelu. Palvelu jouduttiin sulkemaan osaksi vuotta, koska merkittävästi lisääntynyt kysyntä vei liikaa museon resursseja.

Museoille esinetunnistuspalvelua tarjottiin maksutta ja sen ohella museo antoi koko vuoden myös yksityisille asiakkaille yleistä lasia koskevaa asiantuntijapalvelua. Maksullisia, laajempia selvityksiä tehtiin esimerkiksi vakuutusyhtiöille ja huutokauppakamareille.

Vuonna 2020 lasimuseolla oli tarjolla kolme kotimaan kiertonäyttelyä: Taidetta ja arkitavaraa - suomalaista lasimuotoilua 1950-luvulta, Helena Tynell - Rakkaudesta lasiin ja valoon sekä Jan Torstenssonin ja Jukka Isotalon kierrätyslasi tuotantoa esittelevä Second Life. Taidetta ja arkitavaraa -näyttely avattiin Lohjan museossa 4.11.2020. Humppilan Lasin liikekeskuksessa avattiin 23.6.2020 museon tuottama Humppilan Lasi - suomalaisen käsityön ja muotoilun iloista leikkiä -näyttely.

Museo tuotti itse yhden kaksikielisen julkaisun: Ilmiöiden kauneus The Beauty of the Phenomena, Gunnel Nyman & Dora Jung.



KULTTUURIPERINTÖYÖN JA MUSEOIDEN YHTEISTYÖN EDISTÄMINEN JA KEHITTÄMINEN ERIKOISALALLA

Lasimuseo jatkoi yhteistyömuotojen kehittämistä litalan lasimuseon ja litalan lasitehtaan kanssa. Viime vuosina yhteistyö on ollut lähinnä matkailullista tai esinehankintoihin liittyvää. Lasi on yksi Kanta-Hämeen alueellisen matkailun kärkihankkeista. Suomen lasimuseo ja litalan lasimuseo (Designmuseo) käynnistivät yhteisen näyttelyhankkeen suunnittelun vuodelle 2021 liittalaan.

Suomen lasimuseo osallistuu ja edistää tavoitteitaan nimeämällä jäsenen Nuutajärven kulttuurisäätiön valtuuskuntaan. Vuonna 2020 jäseneksi nimettiin amanuenssi Uta Laurén.

Lasimuseon asiantuntijapalveluiden yksilöllistä kohdentamista muille lasikokoelmia omistaville museoille jatkettiin. Museo järjesti vastuumuseotapaamisen 7.10.2020, jonka ohjelma oli koottu lasikokoelmia omistavien museoiden toiveiden mukaan.

Päivään osallistui 24 museoammattilaista. Ohjelmassa oli kolme luentoa, sekä tutustuminen museon toimintaan ja käynti kokoelmavarastossa. Tapaaminen tullaan järjestämään jatkossakin räätälöitynä ja vuosittain.

KULTTUURIPERINNÖN VALTAKUNNALLISENA ASiantuntijana TOIMIMINEN ERIKOISALALLA

Vuonna 2020 perustettiin lasimuseon toimesta lasialaa opettavien oppilaitosten ja sidosryhmien välinen verkosto, jonka pohjalta syntyi joulukuussa 2020 Lasialan keskustelufoorumi. Tarkoituksena on laatia yhteisiä suuntaviivoja ja tuottaa opetukseen uudenlaisia yhteistyömalleja sekä valmistella monikansallista aineettoman kulttuuriperinnön hanketta.

Koulutusyhteistyötä asiantuntijaopastusten muodossa toteutettiin Aalto-yliopiston muotoilu- ja lasitehteen opiskelijoille, Hämeen ammattikorkeakoulun, Lahden muotoiluinstituutin, koulutuskeskus Tavastian ja Ikaalisten käsi- ja taide-teollisuusoppilaitoksen opiskelijoille. Lisäksi heille tarjottiin mahdollisuutta osallistua museon tuottamiin kansainvälisiin työpajoihin.

Lasimuseolla on ollut jo usean vuoden ajan yhteistyötä Hämeen ammattikorkeakoulun lasimuotoilun opiskelijoiden kanssa. Heille on varattu näyttelyaika teemanäyttelyä varten museon Parvi-tilasta joka kesä. Näyttely esittelee eri vuosikurssien opiskelijoiden tuotantoa. Vuonna 2020 näyttely oli nimeltään Glasszilla.

Suomalaisen lasin menneisyys ja lasialan vaikutukset Riihimäellä ja Kanta-Hämeessä sekä laajemmin Suomessa ja



TIMO SARPANEVA, FINLANDIA-MALJAKKO 1964, IITTALA 1964-1969. KUVA TIMO SYRJÄNEN, SLM

maailmalla ovat osa yhteistä kulttuuriperintöämme. Loppuvuodesta 2020 Suomen lasimuseossa lähdeittiin suunnittelemaan ja kehittämään museon valtakunnallisen vastuualan viitekehityksessä ajankohtaisten opetussuunnitelmien hengessä tavoitteellista lasin kulttuuriperintö- ja muotoilukasvatusta. Museo-opetuksemme lähtökohdaksi on ajatus elinikäisestä, tavoitteellisesta ja kokonaisvaltaisesta oppimisesta, jonka sisällöissä keskitytään lasin, lasinvalmistuksen ja lasitaiteen menneisyyteen, nykyisyyteen ja tulevaisuuteen.

Meneillään olevan kehitystyön tavoitteena on, että kasvatus- ja koulutusalan toimijat sekä perheet pystyvät hyödyntämään lasimuseon oppimateriaaleja sekä museossa että museon ulkopuolella. Tulevaisuudessa tarjoamamme verkko- ja etävaihtoehdot tulevat edistämään museo-opetuksemme valtakunnallista saavutettavuutta ja tasa-arvoa sijainnista riippumatta.

Museokaupassa on myynnissä tuotteita aina noin parikymmeneltä suomalaiselta lasitaiteilijalta tai studiolta. Kaupan kehittämiseen panostetaan lähitulevaisuudessa ja sitä varten toteutettiin tutkimushanke yhdessä museon yhteistyökumppanin Laurea-ammattikorkeakoulun kanssa. Esillepanossa tuodaan esiin ammatinharjoittajia, paikallisuutta, kotimaisuutta ja ekologista kestävyyttä.

Suomen lasimuseo oli mukana Hämeen ammatti-

korkeakoulun koordinoimassa Kanta-Hämeen matkailuhankkeessa, Western Lakelandissa. Hanketta rahoittavat HAMK:n lisäksi Uudenmaan liitto, Euroopan aluekehitysrahasto ja Kanta-Hämeen kunnat. Hankkeen tavoitteena on muun muassa vastuullisen matkailun kehittäminen, Visithame.fi -verkkosivujen kehittäminen ja kansainvälisen markkinointiin keskittyvän toiminnan koordinointi alueella. Museo vastaanotti toiminnan kautta tulevia ulkomaisia toimittajavierailuja.

KANSAINVÄLISTEN YHTEYKSIEN YLLÄPITÄMINEN JA EDISTÄMINEN ERIKOISALALLA

Lasinvalmistukseen liittyvän aineettoman kulttuuriperinnön kansainvälisen verkoston luominen jatkui edelleen vuonna 2020. Suomen lasimuseo osallistuu yhdessä Saksan, Espanjan, Tanskan, Tšekin, Italian, Turkin ja Ruotsin kanssa projektiin, jossa edistetään luovaa taloutta ja verkostoitumista kaikissa osallistujamaisissa (näyttely, työpajat, seminaarit). Hanke toteutetaan tiiviissä yhteistyössä alan koulutuslaitosten ja yritysten kanssa. Projektin tarkoitus on elvyttää häviämässä olevia lasinvalmistustekniikoita. Lisäksi on tarkoitus tuottaa jatkossa kansainvälinen lasialan käsityövalmistustekniikoiden ensyklopedia. Verkoston toiminnan tavoitteena on myös valmistella monikansallista aineettoman kulttuuriperinnön hakemusta Unescon kansainväliselle listalle.



KUVA SUOMEN LASIMUSEO

Hakemuksen valmistelu alkoi vuonna 2020. Verkosto suunnitteli vuodelle 2020 yhteishankkeena myös ns. kiertäviä työpajoja, joihin eri maiden lasinpuhallusmestarit osallistuisivat. Pandemiatilanne muutti toiminnan alkamisajankohtaa. Tarkoituksena on jakaa osaamista. Työpajat dokumentoidaan ja niiden tuloksina syntyneistä töistä kootaan näyttely, joka kiertää kaikissa Unesco-hankkeeseen osallistuvissa maissa.

Suomen lasimuseon tuottamia tarjolla olevia ulkomaisia kiertonäyttelyitä ovat Tapio Wirkkala - A Poet in Glass and Silver (viisi näyttelypaikkaa vuodesta 2015), Tapio Wirkkala ja Rosenthal (kaksi näyttelypaikkaa vuodesta 2017) sekä Timo Sarpaneva (kaksi näyttelypaikkaa vuodesta 2017). Wirkkalan molemmat näyttelyt olivat esillä Prahan Taideteollisuusmuseossa 30.10.2019–26.1.2020. Timo Sarpanevan näyttely avattiin Gernheimissa, Saksassa (Glashütte Gernheim- LWL-Industriemuseum) 15.3.2020. Vuoden 2020 aikana valmisteltiin lasimuseon 2019 kesänäyttely, Oivan ihmemaassa, kansainväliseksi kiertonäyttelyksi.

KULTTUURIPERINNÖN TALLENTAMINEN JA DIGITAALISEN SAATAVUUDEN EDISTÄMINEN ERIKOISALALLA

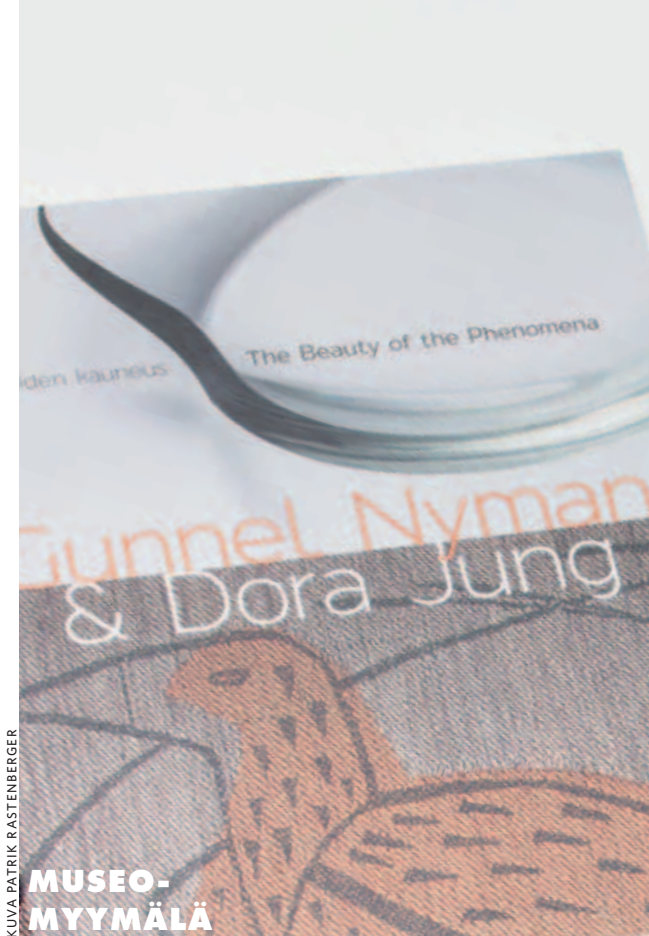
Museon valokuvakokoelmasta siirrettiin museoiden, arkistojen ja kirjastojen hakupalvelu FINNA:an vanhoja

lasitehtaita käsittelevää kuva-aineistoa.

Museon kirjastoaineisto liitettiin omana yksikkönään Ratamo-kirjastojen (Hausjärvi, Hyvinkää, Loppi, Nurmijärvi ja Riihimäki) tietokantaan. Muutoksen myötä aineistojen saavutettavuus parani merkittävästi, sillä lasimuseon kirjakokoelmaa voi nyt tarkastella kirjastojen yhteisessä Areena-verkkokirjastossa.

Suomen lasi elää -dokumentointihankkeen aineiston siirtäminen pysyvästi osaksi finnishglass.fi -verkkosivustoa mahdollistaa lasin parissa työskenteleville oman toimintansa markkinoinnin. Museo itse käyttää sivustoa aineettomaan kulttuuriperintöön liittyvien materiaalien esittämiseen. Verkkójulkaisu esittelee tällä hetkellä lasin parissa työskentelevät taiteilijat ja lasistudiot. Tietojaan julkaisuun vuonna 2020 päivitti 108 taiteilijaa ja 17 lasinvalmistajaa. Lisäksi julkaistiin kolme ajankohtaista artikkelia ja litalan uutuuksien luettelot tarkasteluvuosilta.

Pandemia-aikana museo tuotti etäopetusmateriaalia opimuseossa.fi-verkkosivustolle ja museon oman virtuaaliesittelyosion yhteyteen. Aloitimme lisäksi oheisohjelmien järjestämisen kokeilemisen digitaalisia alustoja hyödyntäen sekä perusnäyttelyn video-opastuksen tekemisen yhteistyökumppanimme Hämeen ammattikorkeakoulun kanssa.



KUVA PATRIK RASTENBERGER

SUOMEN LASIMUSEON KÄVIJÄMÄÄRÄ 2020

Edellisvuosien kasvu kävijämäärissä näytti jatkuvan alkuvuodesta 2020 ja vaikutti museokaupan myyntiin positiivisesti. Maaliskuussa museo jouduttiin kuitenkin sulkemaan viranomaismääräyksestä Suomeenkin rantautuneen koronapandemian takia. Museon ovet olivat kiinni 18.3.-31.5.2020 välisen ajan. Sulkuajan nollatuotot tekivät suuren loven museokaupan kokonaismyyntiin. Kirjatilaukset pystyimme hoitamaan normaaliin tapaan.

Lasimuseo avasi ovensa jälleen tiistaina 2. kesäkuuta ja kävijämäärät alkoivat pikkuhiljaa palautua. Tämä näkyi suoraan verrannollisesti myös myyntituotteiden menekissä. Heinä- ja elokuu olivat jo hyvinkin vilkkaita, kotimaan matkailun kasvusta ja yleisöä kiinnostavista näyttelyistä johtuen.

Heinäkuussa avautui Gunnel Nymanin ja Dora Jungin yhteisnäyttely ”Ilmiöiden kauneus”. Näyttelyn ohessa museomyymälästä saattoi ostaa Lapuan kankureiden pellavatekstiilejä, joista osa oli Dora Jungin suunnittelema. Kodin tekstiilit, pyyhkeet, pöytäliinat ja servietit menivätkin hyvin kaupaksi.

Vaikka myös perinteinen joulutoritapahtuma peruuntui, saimme myynnissä olleet böömiläiset suupuhalletut lasiset joulukoristeet myytyä suunnitelman mukaisesti museokaupassa.

Museomyymälän kannalta vuosi oli haasteellinen, mutta katsomme tulevaisuuteen positiivisesti.

KIELIRYHMITTÄIN	SUOMENKIELISET	RUOTSINKIELISET	ENGLANNINKIELISET	SAKSANKIELISET	MUUT	YHTEENSÄ
TAMMIKUU	2653	3			9	2665
HELMIKUU	2533	4	15	4	51	2607
MAALISKUU	958		16	3	6	983
HUHTIKUU						0
TOUKOKUU						0
KESÄKUU	912	2	1		14	929
HEINÄKUU	5161	19	31	10	53	5274
ELOKUU	4688	14	21	17	88	4828
SYYSKUU	1928	8	2	2	22	1962
LOKAKUU	1658	5	2	4	23	1692
MARRASKUU	2488	3			33	1102
JOULUKUU	1066	6	7	2	3	523
YHTEENSÄ	2222	64	95	42	302	22565

Suomen lasimuseo oli suljettuna 18.3.-31.5.2020 Korona-pandemian takia

SIVISTYS- JA HYVINVOINTILAUTAKUNNAN KOKOONPANO 2020

Suomen lasimuseo on kuulunut 1.6.2017 alkaen
Sivistys- ja hyvinvointilautakunnan alaisuuteen.

Hannu Nokkala	PUHEENJOHTAJA
Jyrki Hapulahti	VARAPUHEENJOHTAJA
Mira Ahjoniemi	JÄSEN
Anne Immonen	JÄSEN
Jere Mattila	JÄSEN
Jukka Mursula	JÄSEN
Tiina Mämmelä	JÄSEN
Silja Nurmi	JÄSEN
Hannele Sandberg	JÄSEN
Riikka Tervatuli	JÄSEN
Veikko Väänänen	JÄSEN
Pirjo-Liisa Snellman-Tenhunen	KAUPUNGINHALLITUKSEN EDUSTAJA
Iris Kekki	NUORISOVALTUUSTON EDUSTAJA
Benjamin Pakarinen	NUORISOVALTUUSTON EDUSTAJA

HENKILÖKUNTA 2020

MUSEONJOHTAJA

FM Hanna Mamia-Walther

INTENDENTTI

FT Kaisa Koivisto 15.1. saakka

AMANUENSSI (KOKOELMAT)

FM Johanna Lindfors 1.2.-21.8.

AMANUENSSI (KOKOELMAT)

FM Elina Karila 31.8. alkaen

AMANUENSSI (NÄYTTELYT)

FM Uta Laurén

AMANUENSSI (YLEISÖTYÖ)

FM Hannaliisa Hakala 21.9. alkaen

TUTKIJA (KOKOELMAT)

FM Hannele Viilomaa

KIRJASTONHOITAJA-OPAS

FK Helena Lahti

MUSEOMESTARI

Lari Lätti

MUSEOASSISTENTTI

Tiira Lehtinen

MUSEOASSISTENTTI

Dita Tammivaara 3.2. alkaen

MUSEOASSISTENTTI

FM Mari Häyry 11.5. alkaen

ASIAKASPALVELU

Aija Avnery

ASIAKASPALVELU

Teija Taavela, 60 % osa-aikatyö, 29.2. saakka

TOIMISTOSIHTTEERI / TIEDOTUS

Sanna Väre perhevapaalla

TOIMISTOSIHTTEERI

Mira Tuominen (Sanna Väreän sijaisuus)

TIEDOTTAJA

Milla Visuri 12.10.-11.12.

KORKEAKOULUHARJOITTELIJA

Katia Kurki 27.7.-21.8.

HARJOITTELIJA

Marika Lipponen 5.-28.2.

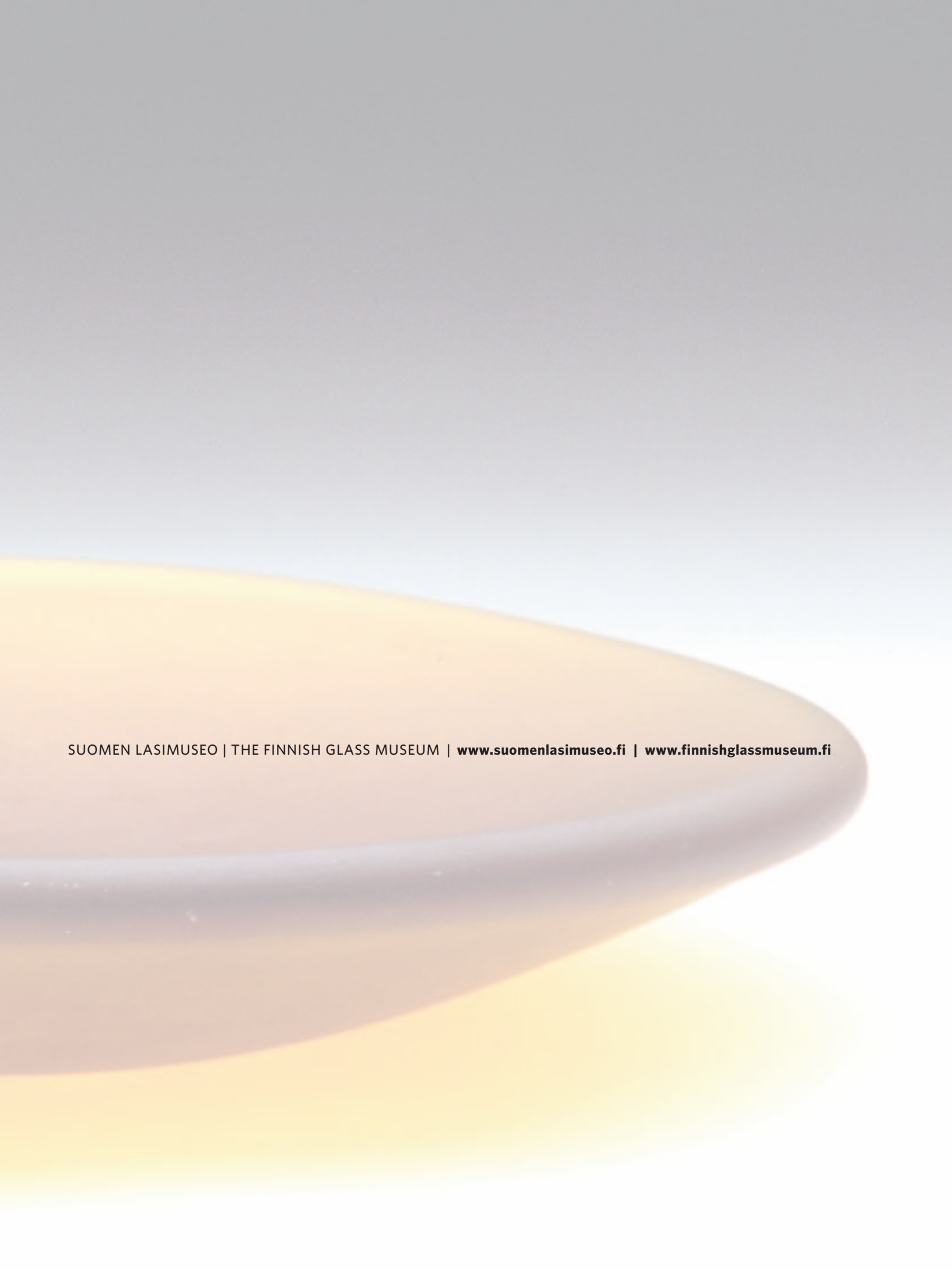
HARJOITTELIJA

Rooma Tanninen 18.8.-23.10.

Siivouskeskus, toimipaikkana Lasimuseo

SIISTIJÄ

Leila Maunula 50 % osa-aikatyö



SUOMEN LASIMUSEO | THE FINNISH GLASS MUSEUM | www.suomenlasimuseo.fi | www.finnishglassmuseum.fi